

## **10. CUIDADOS GENERALES.**

### **10.1.- BASES PARA UNA BUENA SALUD:** alimentación, higiene y ejercicio

El ejercicio conlleva un gasto muscular, que requiere a su vez una buena alimentación para mantener este metabolismo. Un pájaro de cetrería, volando todos los días, está menos expuesto a cambios en su metabolismo y por tanto a posibles enfermedades.

Como alimento debemos darle carne fresca, con pelo o pluma para que puedan hacer egagrópila. Nunca daremos de comer ni volaremos antes de que haya echado la pelota del día anterior. Cuando el pájaro caza contaremos con carne para alimentarle, pero hasta que llegue a este punto podemos comprar su comida comprobando que esté en buen estado.

Es importante conocer la dieta natural del pájaro para asemejar a ella su alimentación.

Referente al peso es bueno considerar el efecto negativo de bajarlo de peso bruscamente. Tanto la subida como la bajada serán paulatinas, dedicando los días necesarios sin forzar, lo ideal es de 5 en 5 gramos, para que el cambio de hambre no sea tan brusco y cause que el ave empiece a piar.

En el caso de dar de comer sobre la presa de campo es aconsejable evitar que ingieran el aparato digestivo puesto que además de alimentar poco es origen de parásitos y enfermedades.

La cantidad de alimento no es fija. Depende en gran medida del gasto energético que tiene el pájaro. Este varía según sea el clima, ejercicio, tipo de carne...

Si nuestro pájaro se alimenta de piezas del campo, su pico tendrá un desgaste natural según se va desarrollando. Si su comida está basada en carnes blandas, evitamos este desgaste, creciendo entonces el pico más de lo conveniente, por lo que habrá que limárselo hasta dejarlo en tamaño y forma común a su especie. Igual pasa con las uñas.



*Kit corta y de hacer uña y pico*

Es preferible que el pájaro coma sobre el puño. En caso de tener que ser de otra manera conviene no acostumbrarle a dejarle la comida en el banco, ya que se convertirá en un foco de bacterias. Si algún día llegara a hacerse una herida en la mano, la infección está garantizada.

La higiene siempre será poca si la comparamos con un ave silvestre. Debemos limpiar y cambiar de sitio el posadero. Evitaremos así fenómenos de

“autorreinfestaciones”. En caso de tener más de un pájaro cada uno tendrá su posadero. No conviene posar un pájaro en el posadero de otro.

Un buen indicador de la salud de los pájaros son sus excrementos. Habitualmente han de ser semilíquidos, de color blanco con pequeñas partículas negras más sólidas. En caso de tornarse verdes o de otro color, el pájaro está indicando estar mal alimentado, tener parásitos o a fin de cuentas un problema de salud.

### **10.1.1.- Parásitos**

Todas las aves tienen parásitos. La mayor parte de los pájaros adiestrados y salvajes albergan un protozoo en el duodeno y el ciego que, en condiciones normales, no tiene acción patógena. Cuando existen factores desencadenantes como por ejemplo, estrés, este parásito da lugar a una sintomatología digestiva, característica de la coccidiosis.

#### *HECES NORMALES*



*Heces haber comido codornices*



*Heces haber comido rata*



*Heces haber comido conejo*



*Heces haber comido Carnes “blancas”: pollo, pavo, pollitos de un día*



*Heces haber sobrealimentado al ave*



*Heces de pasar hambre*



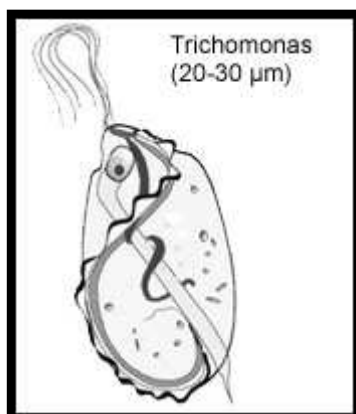
*Protozoo causante de coccidiosis*



*Heces de halcón con coccidiosis*

### **10.1.2.- Güermeces (tricomoniasis)**

Causadas por un protozoo, *Trichomonas* spp. Se transmite por alimentarse de presas infectadas, y ocasionalmente por el agua de bebida. Las palomas son portadoras habituales, aunque también codornices, gorriones...



*Protozoo causante del tricomonas*

Puede observarse como placas blanco-amarillentas en orofaringe, o lesiones proliferativas en el buche sin causar lesiones visibles en boca. Sus síntomas son Pérdida de apetito, sacudidas de cabeza, aumento de mucosidad, pérdida de peso. Debe realizarse un diagnóstico parasitológico por microscopía para diferenciarlo de otras enfermedades que ocasionan placas blanquecinas en orofaringe: Capilariasis, candidiasis, avitaminosis A, estomatitis bacteriana, poxvirus. Es conveniente tratar solo los animales diagnosticados para evitar la aparición de resistencias.

Siempre es aconsejable que todas las aves criadas domésticamente o haya un plaga de aves, se debe congelar antes de dársela a las rapas.

### **10.1.3.- Hambre torcida**

Proceso originado por desnutrición, con bajada de glucosa y descenso de las proteínas es sangre. Puede ser mortal si no se remedia. **Es una urgencia.** Varios escenarios posibles, generalmente afecta a aves de pequeño o mediano tamaño y tasa metabólica alta. Pierde el apetito y entra en estado letárgico. Debe hidratarse y aportar glucosa al ave de inmediato por vía oral en casos incipientes o IV en mas avanzados. Cuidado con la sobrealimentación.

- *Medidas generales:*

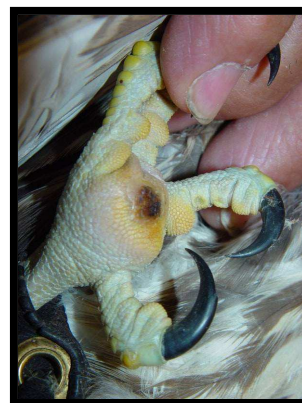
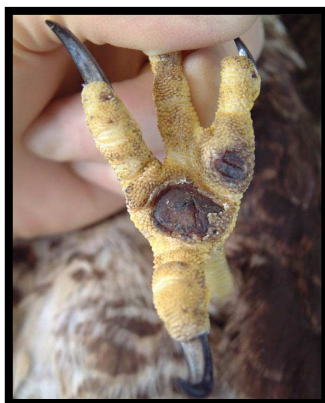
1. Aporte de calor: 25-33° C. Gradiente.
2. Humedad: Reduce la deshidratación.
3. Oscuridad y tranquilidad.
4. Posaderos adecuados.
5. Alimentación sencilla: Sonda, rehidratar/ estabilizar.

- *Rehidratación:*

1. Podemos asumir que casi todas las aves con signos graves de enfermedad están deshidratadas (anorexia, hiperventilación, trauma).
2. Signos de deshidratación: Pies secos, ojos hundidos, no redondos, protusión del tercer párpado, orofaringe seca, pellizco cutáneo.
3. Se debe administrar hasta un 10% del peso del ave, distribuido en varias tomas cada 6-12 horas. Suero ringer- lactato, glucosado, fisiológico.
4. Una solución casera si no se tienen sueros es utilizar Gatorade, Coca cola sin gas o incluso azúcar y sal 3:1 en agua.
5. Animales muy debilitados o con problemas en aparato digestivo necesitarán vía intravenosa, intraósea o subcutánea.

### **10.1.4.- Clavos**

Por clavo se entiende un tipo de inflamación e infección de las manos en el tejido cutáneo plantar. Es más común en halcones que en accipíteres. Se caracteriza por hinchazón y eritema de una o más áreas digitales o metatarsales, ulceración y abrasión localizada. Las causas pueden estar en posaderos deficientes, golpes o heridas en la planta de la mano, heridas producidas por las propias garras del pájaro o en el transcurso de un lance, también favorecido por el caso riego sanguíneo debido a la presión del cuerpo en una superficie dura, la falta de ejercicio, déficit nutricional y pequeñas heridas..



*Síntomas muy avanzados de los clavos*

La mejor manera de prevenir los clavos y tratar los estadios iniciales es el uso de superficies adecuadas y el ejercicio. Debe realizarse un antibiograma para identificar el antibiótico mas adecuado en caso de usar terapia farmacológica

### **10.1.5.- Las plumas**

Las aves necesitan de sus plumas para vivir. Además de resultar indispensables para mantener la temperatura corporal, protegiéndolas del agua y del frío, les sirven para volar y comunicarse. Se esmeran en su cuidado diario mediante el acicalamiento y engarzamiento con la sustancia producida en la glándula uropigial. A este acto en cetrería llamamos "olearse".

Además del mantenimiento cotidiano de sus plumas, una vez gastadas las cambian en un fenómeno que ocurre una vez al año. Se trata de la muda.

Cuando un pájaro ha pasado su primera muda y le quedan plumas de cuando era joven se dice que está entremudado.

El buen estado de las plumas es reflejo de la buena salud del pájaro y del saber hacer de su maestro.

Existe las pinzas mágicas, creada por Juan Orta artesano cetrero, son para la reparación de las plumas que están tronchada no rota, las pinzas se calienta con un mechero si se rosa en la zona donde esta la pluma dañada.



*Pinzas mágicas*



*Pinzas mágicas reparando pluma*

### **NOTAS SOBRE INJERTOS DE PLUMAS**

Las plumas se rompen por varios motivos, mala alimentación, instalaciones inadecuadas, mal manejo del ave, en acción de caza .

### **Materiales necesarios para injertar**

- Una toalla para sostener al ave o chaleco creado para sujetar el ave.
- Cinta adhesiva para cubrir las manos y las uñas, para que no nos haga daño.
- Una cartulina o lamina de plástico, para separar la pluma dañada y poder injerta si pelgar las otras plumas
- Plumas
- Pegamento de secado rápido.
- Agujas de diferente tamaño
- Palillos de caña de bambú o de fibra de carbono utilizada para las cañas de pescar. También puedes utilizar los cañones de otras plumas

1. La primera etapa de la operación es tomar al ave firme intentado que no se mueva y tampoco hacerle daño, se con una toalla o chaleco especial para injerto.



*Sujetar el ave*



*Kit de injerto de plumas*

- 2.- Separaremos la pluma dañada con una cartulina o lamina. Será muy útil en ocasiones, ya que las plumas con el pegamento rápido se pegan a las demás, tendremos que ser muy cauto a la hora de pegar.
- 3.- Es importante hacer coincidir los extremos, para que el injerto sea lo mas efectivo posible para el ave y casi o perfecto a la visión humana. Insertaremos la barrilla o aguja en el cañón de la pluma y le echaremos pegamento.

